

Manual de utilizare Aparat electric V2

Cuprins

1. INSTRUCȚIUNI DE SIGURANȚA.....	1
2. PARAMETRI TEHNICI.....	3
3. ACCESORII.....	4
4. ELEMENTE DE OPERARE.....	8
5. FUNCTIONARE.....	9
6. CONECTAREA ELECTRICA.....	12
7. INLOCUIRE PIESE UZATE.....	13
8. DEFECTE UZUALE.....	14
9. SCHEMA INLOCUIRE PIESE UZATE.....	15
10. TABEL NUMAR PIESE MONTAJ.....	17
11. FIGURI.....	21

1. INSTRUCȚIUNI DE SIGURANȚA

Pentru siguranța dumneavoastră, vă rugăm să citiți cu atenție instrucțiunile înainte de a utiliza aparatul și să păstrați manualul de utilizare.

Vă rugăm să citiți cu atenție instrucțiunile, dacă nu le urmați corect, este posibil să cauzati ranirea operatorului în timpul funcționării.

1.1 Funcționarea bateriei

Protectia mediului:

1) Vă rugăm să nu aruncați bateriile uzate în cosul de gunoi menajer, rezervorul de apă uzată și să nu le ardeți.

2) Dealerii oferă servicii de tratare a mediului a bateriei.

Scurt circuit

1) Nu lăsați bateriile și alte obiecte metalice împreună.

2) Nu deschideți bateria și depozitați bateria într-o cameră uscată și anti-îngheț.

Temperatura maximă este de 50 grade Celsius. Vă rugăm să păstrați uscat tot timpul.

3) Nu încarcați bateriile uzate. Schimbați cu o baterie nouă imediat.

1.2 Pericol de ranire a ochilor

Dacă nu folosiți ochelari de protecție cu ecrane laterale, acest lucru poate provoca leziuni ale ochilor și chiar orbire. Necesita purtarea ochelarilor de protecție cu scuturi laterale.

1.3 Funcționare

Personalul care nu este instruit corespunzător nu are voie să opereze dispozitivul.

Înainte de a lega benzile, citiți și înțelegeți corect instrucțiunile de utilizare. Dacă nu respectați instrucțiunile de utilizare sau încarcați incorect curelele, acestea vor fi deteriorate. Înainte de a vă familiariza cu aparatul, vă rugăm să țineți degetele departe de zonele de strângere sau tăiere.

1.4 Poziția de aderență

Ar trebui să verificați poziția de aderență sub presiune. Familiarizați-vă cu controlul și reglarea aderenței. Aderența neregulată poate fi nesigură, ceea ce provoacă vătămări grave. Vă rugăm să nu expediați containerele de ambalare care nu sunt ambalate corect.

1.5 Distribuția curelelor

Vă rugăm să utilizați dispozitivul de distribuție special conceput pentru a distribui curelele. Când nu este utilizat, vă rugăm să pliați capatul curelei în dispozitivul de distribuție.



1.6 Avertizare curele

Nu folositi curele pentru a trage sau a ridica incarcatura, ceea ce duce cu usurinta la vatamari corporale.

1.7 Pericol de rupere a curelelor

Functionarea necorespunzatoare, tensionarea excesiva, utilizarea curelelor care nu este asa cum este necesar, incarcarea coltului ascutit va duce la pierderea fortei de strangere sau curelele rupte ar putea in cele din urma:

Operatorul isi pierde echilibrul si cade.

Instrumentul de fixare si curelele sunt aruncate spre fata operatorului.

Atentie:

- 1) Daca unghiul de incarcare este foarte ascutit, va rugam sa adaugati protectie pentru margini.
- 2) Va rugam sa infasurati curelele in jurul suprafetei de incarcare adecvate.
- 3) La tensionare si aderenta, personalul de operare si curelele sunt pe aceeasi linie dreapta, pot fi raniti de curelele zburatoare sau instrumentul de chingi, asa ca atunci cand operati, va rugam sa stati langa curele si sa tineti spectatorii departe. Va rugam sa utilizati curele recomandate de buna calitate, cu o latime, dimensiune si rezistenta adecvate. Curelele care nu se potrivesc pot provoca daune la tensionare.

Aparatul foloseste banda PET si PP cu latimea de 12-16.5 mm.

1.8 Taiere curele de tensionare

Cand taiati curelele, va rugam sa utilizati un instrument de taiere adecvat, sa asigurati o distanta sigura cu oamenii, sa nu stati pe aceeasi linie dreapta cu curelele si sa tineti departe de directia libera a curelelor. Va rugam sa utilizati unealta speciala pentru taierea curelelor. Nu este permisa folosirea unui ciocan, cleste, fierastrau, topoare si asa mai departe.

1.9 Pericol de cadere

Pastrati-va zona de lucru curata si ordonata. O zona de lucru neingrijita poate provoca pericol de deteriorare. Inainte de tensionare, pozitionarea incorecta sau dezechilibrul va fi usor de cazut, mai ales in zona scarilor. Asadar pastrati echilibrul corpului. Ambele picioare trebuie sa calce pe o suprafata plana si solida. Va rugam sa acordati atentie masurilor de precautie mentionate in mod special in zona de lucru.

1.10 Risc aparat de legare

- 1) Este necesar un instrument de curele bine intretinut.
- 2) Inspectati periodic piesele rupte sau uzate, daca exista crapaturi sau piese uzate, nu utilizati masina.
- 3) Nu modificati aparatul, acest lucru poate provoca vatamari corporale.

2. PARAMETRI TEHNICI

2.1 Descriere

Instrumentul foloseste curele de plastic. Cu ajutorul acestuia puteti taia banda PET si PP cu latimea de 12-16.5 mm Utilizati manual dispozitivul de alimentare cu curele pentru a infasura curelele de plastic in jurul cutiei (punga). Capatul curelelor este introdus in instrumentul de curele si tensionat automat, separat dupa aderenta prin frecare.

2.2 Dimensiunea instrumentului de curele

Lungime: 380 mm

Latime: 130 mm

Inaltime: 130 mm

Greutate: 3,1 kg

Greutatea bateriei: 0,48 kg

2.3 Material curele

Calitate: curele PET (poliester) si PP (polipropilena) plate sau in relief.

Latime: 12-16.5 mm

Va rugam sa alegeti dimensiunea potrivita in functie de instrumentul de curele pe care l-ati achizitionat.

2.4 Rezistenta curelelor

Rezistenta la tractiune: 900-3200N reglabila.

(Valoarea maxima depinde de calitatea curelelor.)

Viteza de tensionare: 100-200mm/s

Rezistenta adeziva: aproximativ 75% din curelele din plastic.

(In functie de calitatea curelelor)

2.5 Temperatura de lucru

- Temperatura aerului ambiant este de 5 pana la 45 de grade Celsius.
- Temperatura optima de lucru este de 15 pana la 20 de grade Celsius.

3. ACCESORII

Va rugam sa utilizati piesele si accesoriile mentionate in instructiunile de utilizare.

3.4 Sistem de suspensie (achizitie optionala)

Utilizarea altor accesorii va poate rani pe dumneavoastra si pe altii.

3.1 Instrument de curele alimentat cu baterii

Deoarece unele unelte de curele pot folosi baterii NiCd (nichel cadmiu) sau NiMH (nichel metal hidrura), va rugam sa cumparati bateria pentru acest instrument conform urmatozilor parametri.

Tip: baterie cu litiu

Tensiune: 14,4 V

Capacitate: 4,0 Ah

3.2 Incarcator de baterie

Incarcator standard:

Intrare: 230V-50/60HZ, 75W

Iesire: 10,8-18 V DC max — 3,5 A

Timp de incarcare:

Baterie cu litiu 4,0 A/h, timpul de incarcare este de aproximativ 90 de minute.

3.3 Fiecare unealta de fixare este echipata cu un set de instrumente de operare comune

Pentru pozitia de suspensie de lucru, alegeti FIG 1.

Pentru pozitia de suspensie de lucru, alegeti FIG 2.



4.ELEMENTE DE OPERARE

Buton de tensionare JDSA1063



Indicare stare dioda	
Verde	Functionare normala
Rosu intermitent	Baterie descarcata, va rugam incarcati
Rosu aprins	Defectiune masina, inspectie oprita
Mov aprins	Functionare oprita

5.1 Instalare

- 1) Va rugam sa nu puneti instrumentele de curele in ploaie.
- 2) Pentru securitate, bateria nu este incarcata la livrare.
- 3) Inainte de utilizare, va rugam sa incarcati bateria. Consultati manualul de instructiuni al incarcatorului de baterie separat.

Demontarea bateriei:

- 1) Bateria este dezasamblata si asamblata conform directiei grafice. Cand scoateti bateria, trebuie apasat butonul rosu pentru a va deplasa.
- 2) La introducerea bateriei, starea cantitatii electrice se va afisa pentru o perioada scurta de timp.
- 3) Starea de incarcare a bateriei este afisata de indicatorul luminos.



Buton de demontare baterie

Nivel baterie	Indicator 1	Indicator 2	Indicator 3
2/3 incarcare completa	Lumina verde	Lumina verde	Lumina verde
1/3—2/3	Lumina verde	Lumina verde	Stinge
0-1/3	Lumina rosie	Stinge	Stinge
0	Stinge	Stinge	Stinge

Scoateti bateria descarcata

Daca indicatorul luminos lumineaza intermitent in lumina rosie la tensionare sau sudare, ceea ce indica faptul ca bateria se descarca, toate functiile electrice vor fi oprite.

Aderenta insuficienta

Avertisment: Daca aderenta nu este suficienta, va rugam sa scoateti curelele! Bateria trebuie incarcata.

5.2 Reglarea timpului de sudare si a fortei de strangere

Decideti timpul de sudare si forta de strangere diferita in functie de dimensiunea si calitatea curelelor, Figura: Stanga (F), Mijloc (▲), Dreapta (▼) pot regla timpul de sudare si forta de strangere.

1. Cand apasati stanga (F), ecranul placii de protectie arata F1 (apasati din nou arata F2), F1 este instructiunea de forta de strangere, apasati din mijloc (▲) mai strangeti, apasati dreapta (▼) mai putin strangeti (afisati intervalul de date 1-10)

2. Cand apasati stanga (F), ecranul placii de protectie arata F1 (apasati din nou pentru a afisa F2), F2 este instructiunea pentru timpul de sudare, apasati mai mult mijlocul (A), apasati dreapta (▼) mai putin (afisati intervalul de date 1.0-5.0s).

5.3 Infasurarea curelelor

Infasurati curelele asa cum se arata in figura.

Avertizare! A se tine departe de ulei, grasime si alt tip de murdarie la sudarea curelelor din plastic. Curelele murdare nu pot fi sudate.

5.4 Introducerea curelelor

Ridicati manerul cu mana dreapta, introduceti curelele cu mana stanga si doua curele stivuite paralel, eliberati manerul.

5.5 Tensarea curelelor

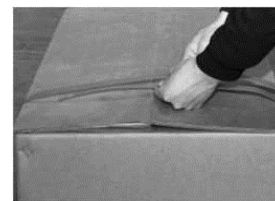
Apasati butonul de tensionare, dupa ce ati atins puterea de tensionare a curelelor, apoi eliberati butonul comutatorului.

Operatia de tensionare poate fi intrerupta sau repornita in orice moment.

In procesul de tensionare, indicatorul luminos se afiseaza in verde.

Dupa atingerea tensiunii dorite, nu apasati butonul comutatorului, exista riscul de rupere a curelelor.

Indicator luminos 1 2 3



NOTA: Apasati butonul de tensionare tot timpul pana cand indicatorul luminos se afiseaza in violet, protectia de strangere nu afecteaza pasul urmator.

Pastrati sculele de curele sa se schimbe in echilibru atunci cand sunt tensionate. Prin urmare, va rugam sa nu obstructionati directia de miscare a instrumentului de curele.

5.6 Aderenta la contact

Apasati butonul de sudare, curea de plastic este sudata si curelele redundante sunt taiate.

In timpul sudarii, indicatorul luminos se afiseaza in verde sau violet. Sudarea este finalizata.



5.7 Scoateti unealta de curele

Ridicati manerul si curelele libere, trageți masina in partea dreapta si departe de curele.

5.8 Controlul aderenței

Este necesar controlul normal al aderenței. Puteti vedea calitatea aderenței cu ochii. Dupa cum se arata in figura urmatoare:

Aderenta corecta:

Sudati intreaga latime a curelei, lungimea de sudare este de aproximativ 19 mm. O cantitate mica de plastic topit este lasata sa reverse marginea.



Timpul de sudare este prea scurt:

Toata latimea nu este sudata si aderența este insuficienta.



AVERTIZARE: Curelele cu sudura insuficienta trebuie indepartate. Reglati timpul de sudare.

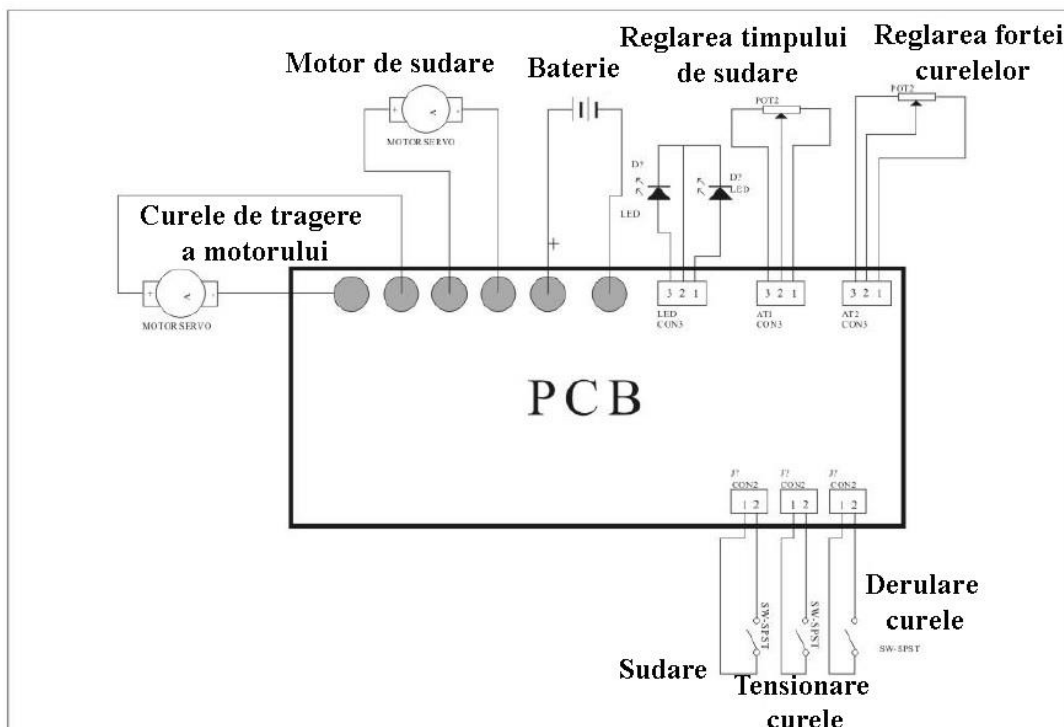
Timpul de sudare este prea lung:

De exemplu, daca timpul de sudare este prea lung, curelele sunt supraincalzite, plasticul topit depaseste doua parti. Efectul de aderența este afectat.



AVERTIZARE: Curelele care nu au suficienta rezistenta adeziva trebuie indepartate. Reglati timpul de sudare.

6. CONECTAREA ELECTRICA



7. INLOCUIRE PIESE UZATE

A. La fiecare intretinere, va rugam sa scoateti bateria.

Cutter (JD-1029): Scoateti mai intai suruburile capacului panoului din stanga si mutati, scoateti suruburile de pe cutit si mutati, inlocuiti dispozitivul de taiere si asamblati in ordine inversa.

Placa dintilor de sudare (JDC1024): Scoateti surubul fix al placii dintilor inferioare de sudare pentru a indeparta placa dintilor de sudare si asamblati in ordine inversa.

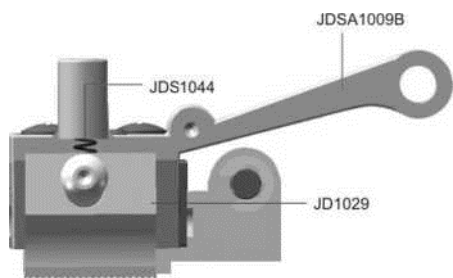
Placa dintata de tensionare (JDC-1014): Scoateti suruburile placii dintate tensionate fixe de pe baza si mutati, puneti la loc placa superioara a placii dintate si asamblati in ordine inversa.

Roata de tensionare (JDC-1013): Scoateti mai intai carcasa stanga, scoateti piulita arborelui stiftului de conectare si mutati. Scoateti panoul lateral frontal si mutati, scoateti roata de tensionare si asamblati in ordine inversa.

Ajustare la tensionare, aderenza si taiere

Daca tensionarea aluneca, indepartati suruburile placii dintate fixe tensionate de pe baza si mutati, inlocuiti placa superioara a placii dintate. Puneti garnitura potrivita din fabrica sub placa dintata tensionata si asamblati in ordine inversa. Grosimea curelei intre 0,5-1,2 mm, daca nu reglati dintele de sudura superior si inferior, ceea ce provoaca o sudura slaba. Scoateti capacul din stanga, indepartati surubul butonului de sudura. Reglati piulita M6 a arborelui suport si arborele suport fix pe suportul arcului, rotiti piulita M6 la dreapta sau la stanga pentru a regla elasticitatea arcului. Sau scoateti surubul care a fixat dintele de sudura pe baza si scoateti dintele de sus, puneti garnitura de sudura sub dintele de sudura, asamblati in ordine inversa. (Masina a fost reglata din fabrica, va rugam sa verificati timpul de sudare).

Daca dispozitivul de taiere nu este neted, inlocuiti dispozitivul de taiere (JD-1029) sau inlocuiti arcul comprimat al taietorului (JDS-1044), consultati consumabilele taietorului si inlocuiti unul, la fel ca pe pagina 14-16.

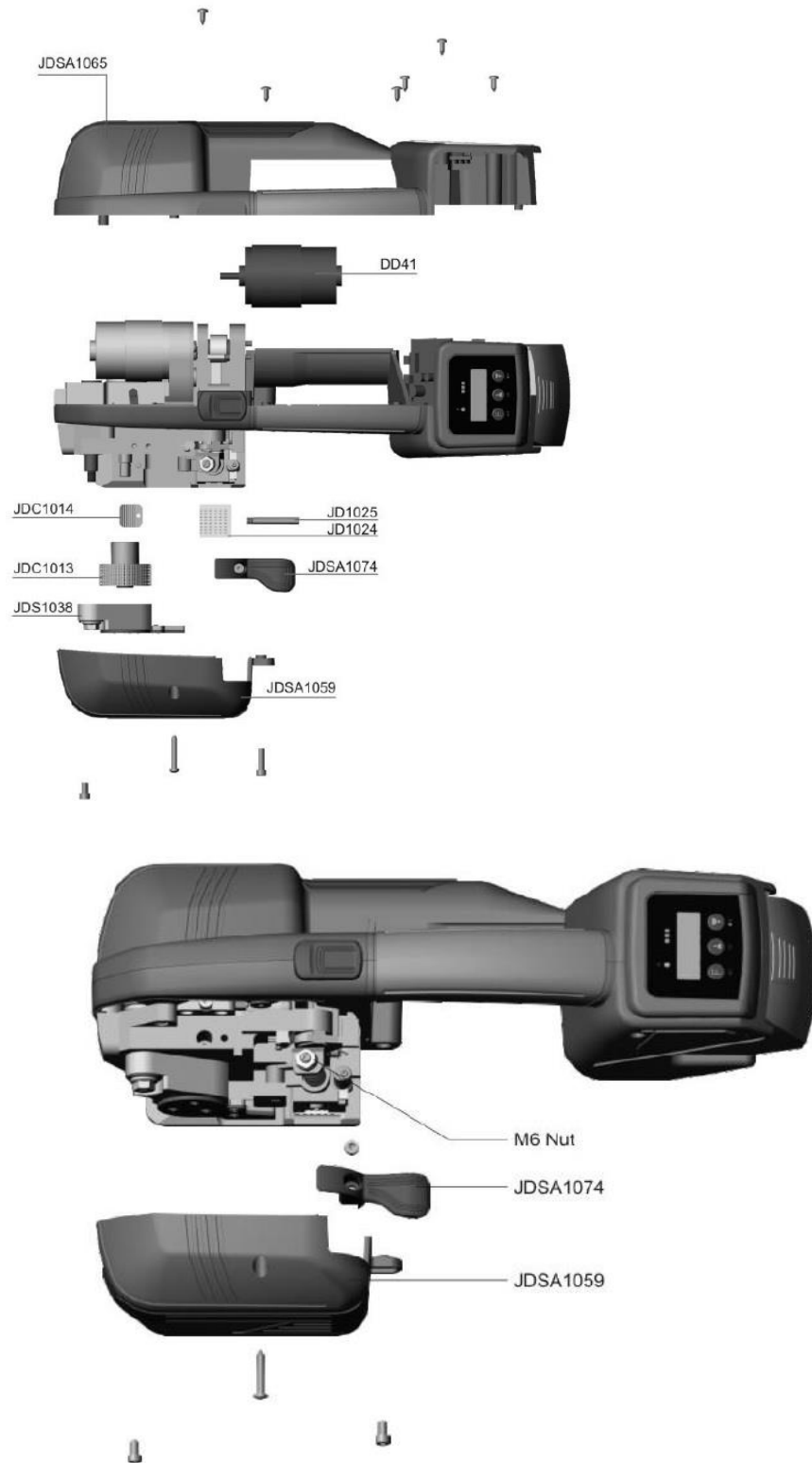


8. DEFECTE UZUALE

1. Motiv special: Daca masina s-a blocat in procesul de legare (LED rosu), ceea ce are ca rezultat curelele blocate in masina si nu pot fi indepartate. Opriti imediat alimentarea, taiati curelele, indepartati suruburile de pe capacele panoului din stanga si din dreapta si mutați, scoateti curelele si verificati masina. Verificati caderea liniilor de pe comutatorul de deplasare si inlocuiti microcomutatorul.

2. Apasati butonul de sudura si tensionare, daca motorul nu se roteste, verificati motorul si microcomutatorul si inlocuiti motorul si microcomutatorul.

9. SCHEMA INLOCUIRE PIESE UZATE



10. TABEL NUMAR PIESE MONTAJ

Cod material	Nr. piesa	Nume piesa	Raport
2011000127	JDS1002	Angrenaj condus	1
210063988	JDS1012	Cutie de viteze	1
210063989	JDS1013	Capac reductor	1
2011000137	JDS1019	Motor de sudura angrenaj	1
210063982	JDS1025	Suport de sudura	1
210063990	JDS1026	Maner	1
2011000140	JDS1027	Stift arc tensionare al manerului	1
2011000141	JDS1028	Surub de blocare m26x1	1
2011000142	JDS1029	Angrenaj melcat	1
2011000143	JDS1030	Arbore angrenaj antrenat	1
2011000146	JDS1036	Pin fixare maner 1	1
210063991	JDS1038	Panou frontal	1
2011000151	JDS1044	Arc compresie freza 1	1
2011000150	JDS1045	Carlig	1
1030119607	JDS1068	Dop decorativ	1
2011000160	JDS1079	Inel retinere arc	1
2011000161	JDS1080	Arc torsiune baza	1
2011000178	JDS1085	Presare cu maner	1
2011000180	JDS1086	Panou frontal	1
2011000181	JDS1087	Bloc de oprire-13	1
2011000182	JDS1088	Bloc de oprire-16	1
2010100164	JDSA100	Scaun caroserie	1
2011000179	JDSA100	Pin conectare	1
2010020284	JDSA100	Bloc uzura anti-coliziune	1
2011000189	JDSA100	Bolt fixare bloc angrenaj culisant	1
2291700700	JDSA100	Levier basculant	1
2291700698	JDSA100	Schelet Fusion	1
2011000190	JDSA100	Jgheab de sudura	1
2010900062	JDSA101	Stift fixare cadru de sudura	1
2010900072	JDSA101	Arbore excentric	1
2010020285	JDSA101	Opritor bloc de viteze culisante	1
2010093666	JDSA102	Bloc viteze culisant pentru sudura	1

Cod material	Nr. piesa	Nume piesa	Raport
2291700699	JDSA1021	Bloc presiune sudare	1
2010900064	JDSA1024	Bolt fixare bloc presiune sudare	1
2010020287	JDSA1046	Inserare baterie	2
1030213141	JDSA1057	Placa de conectare a bateriei	1
1030213134	JDSA1058	Carcasa stanga	1
1030213136	JDSA1059	Capac stang	1
1030213139	JDSA1063	Buton de tensiune	1
1030213137	JDSA1064	Capac display	1
1030213135	JDSA1065	Carcasa dreapta	1
1030213138	JDSA1074	Buton Fusion	1
2010096304	JDSA1081A	Garnitura arbore excentric 1	1
2010096305	JDSA1081B	Garnitura arbore excentric 2	1
2015000606	JDSA1081C	Garnitura arbore excentric 3	1
2010900065	JDSA1082	Manson motor	1
2250001658	JDSA1083	Capac rulment reductor	1
1020101390	DD41	Motor de sudura	1
2010014297	FTL-T16	Pin planetar-1	2
1030113283	H19023	Suport arc de compresie	1
1030113524	JD1017	Arc suport de sudura	1
2010013143	JD1018-1	Stift cu rola de sprijin	1
2010013144	JD1018-2	Rola de sprijin	1
2010013146	JD1020	Arbore suport pentru sudare	1
2010013147	JD1025	Suruburi fixare sudura placii de viteza inferioara	3
2010013133	JD1029	Cutter	1
2010013148	JD1031-2	Bucsa de taiere	1
1030113527	JD1032	Arc de tensionare a cadrului jgheabului	1
2010013151	JD1044-3	Pin tactil pentru maner	1
2010013150	JD1044-2	Pin de fixare a manerului 2	1
1030102659	JD1053	Circlip <t> 5	1
1030102658	JD1054	Circlip *4	3
2010013140	JD1057	Turbina	1
2010013141	JD1059	Melc	1

Cod material	Nr. piesa	Nume piesa	Raport
2011000162	JDC1013	Roata de tensionare	1
2011000163	JDC1014	Placa dintata de tensionare	1
2011000164	JDC1024	Placa dintata sudata	1
1030214245	JDSA-T01A	Panou de afisare cheie A	1
1020609629	JDSA-T02	Baterie 14.4V4.0Ah	1
1020609630	JDSA-T03	Incarcator (220V)	1
1040001493	JDSA-T04	Placa de circuite	1
1040001493	JDSA-T05	Placa de afisare (tub nixie)	1
1030126332	JDSA-T06	Surub autofiletant M3.5*10	8
1030126336	JDSA-T10	Surub M5 * 6	2
1030125478	JDSA-T12	Surub M4 * 8	2
1030126338	JDSA-T13	Surub M4x16	2
1030126339	JDSA-T14	Surub de fixare M5 * 3	1
1021400167	JDSA-T15	Rulment JDSA-T15 61901	1
1020101613	JDS-T07	Motor de tensionare (RZ-735VA)	1
1021402499	JDS-T08	Rulment al angrenajului condus (MR105ZZ)	3
1021402442	JDS-T09	Rulment de ulei (interior 12 * exterior 18 * 20)	1
1021401559	JDS-T10	Rulment de ulei (interior 10 * exterior 12 * 12)	1
1030115222	JDS-T13	Piulita hexagonala cu flansa M6	1
1030119858	JDS-T14	Surub M3x6	5
1030119949	JDS-T28	Surub M4*25	2
1021402500	JDS-T36	Rulment de ulei (interior 8*exterior 12* 10)	1
1030118355	Q-T206	Pin cilindric @ 3*8	2
1030128552	Q-T218	Pin cilindric @4 x 16	1
1030118009	SP301-T08	Garnitura (6.5*18*1.5)	1
1030113539	T001	Surub M4x4	1
1030105808	T023	Surub M4x8	3
1030102639	T042	Surub de fixare M4 * 5	1
1030113851	T043	Surub de fixare M5X8	1
1030113533	T1081	Pila zincata M6	1
1030116580	T1084	Surub M2x8	4
1030116583	T1091	Surub	3

1030100433	T1094	Bila de otel c 5	8
1030105808	T1098	Surub cu cap cilindric M4 * 8	1
1020608828	T1099	Comutator de fuziune SS-5GL	1
1030116584	T1100	Surub cu cap semicircular M4 * 8	3
1021400507	T1108	Rulment 6900 (interior 10 * exterior 22 * 6)	4
1021400711	T1109	Rulment 607zz (NSK607)	1
1021401828	T1110	Rulment role cu ace TLAM810 (interior 8 * exterior 12* 10)	1
1020608827	T1111	Microcomutator Omron D2F-01 FL	2
1021402163	T503	Rulment (626ZZ-ZB6-126)	2
1030116838	TD34	Surub de fixare M3 * 5	1
1031012121	JDSA-T16	Instructiuni	1
1031012122	JDSA-T17	Instructiuni	1



Importator / Distribuitor
 SC ALBACOM BIZ SRL
 Str. Bucuresti nr. 88, localitate Alba Iulia, judet ALBA
 Telefon: 0258 830053
 Email: office@albacom.ro
 www.albacom.ro